

Espèces nouvelles de Névroptères exotiques

par le R. P. LONGIN NAVÁS S. J.

NEUROMIDES (1)

1. *Neochauliodes Laboissierei*, sp. nov. (fig. 1).

Similis fraterno Mac Lachl.

Caput fuscum, opacum, viridescens, epistomate et labro ferrugineis; oculis in sicco fulvis; ocellis testaceis; mandibulis fortibus, apice ferrugineis; callis occipitalibus laevibus, vix nitentibus.

Prothorax postice latior quam longior, antrorsum angustatus, fuscus, viridescens. Mesonotum fuscum. Metanotum fuscum, medio ferrugineum, Sternum totum lividum.

Abdomen fuscum, inferne ferrugineo-testaceum.

Pedes fusci, femoribus testaceis.

Alae grandes, membrana levissime infumata; reticulatione pallida, partim fusca, pupillis visibilibus, puncto nigro centrali et limbo fusco; venula prima radiali ad ramum anticum sectoris radii antepriam bifurcationem inserta.

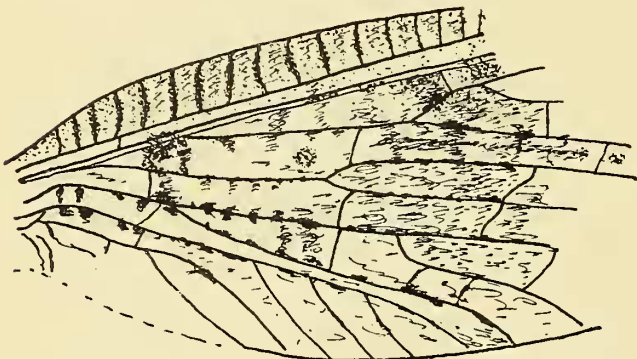


Fig. 1. — *Neochauliodes Laboissierei* Nav. — Partie inférieure et moyenne de l'aile inférieure. *maculagrandiori ad originem sectoris radii (an etiam in area costali prope apicem?); membrana sola striis brevibus transversis griseis seu fusco dilutis marmorata; area costali fusco leviter tinctorum; venulis costalibus fuscis fuscoque angustissime limbatis, fortibus, fere 17 ante maculam stigmatalem.*

Ala posterior immaculata; venulis haud limbatis; membrana sensibilibus umbrata in tertio anteriore seu ante sectorem radii.

(1) Pour le nom de cette famille de Névroptères, voir le Congrès d'Entomologie de Bruxelles, 1910, p. 73.

<i>Long. corp.</i> ♀	30 mm.
— <i>al. ant.</i>	65? —
— — <i>post.</i>	55? —
<i>Lat. — ant. (ad med.)</i>	24 —
— — <i>post. (in tertio bas.)</i>	18 —

Patrie : Tonkin : Hoa Binh. Un échantillon ♀ assez imparfait, sans le bout des ailes.

Par les taches des ailes il a l'aspect du *N. fraternus* Mac Lachl., du Nord de la Chine; mais le point d'insertion de la première veinule radiale est différent; ce caractère et le nombre des veinules costales de l'aile antérieure, sans tenir compte des autres caractères, séparent au premier coup d'œil ces espèces. Chez le *fraternus* la première veinule radiale arrive au secteur du radius au delà ou plus extérieurement que la deuxième bifurcation. La taille de cette nouvelle espèce est aussi plus forte, les veinules costales à l'aile antérieure beaucoup moins nombreuses.

Je me fais un devoir de dédier cette espèce à M. Laboissière, qui me l'a envoyée et cédée généreusement pour ma collection.

CHRYSOPIDES

2. *Chrysopa ophthalmica* n. sp.

Flava, immaculata.

Caput flavum; oculis in sicco testaceis; antennis flavis.

Prothorax latior quam longior, antrorsum angustatus.

Abdomen flavum, flavo pilosum.

Pedes flavi, tibiis posterioribus compressis, leviter fusiformibus, linea impressa longitudinali externa manifesta, longa.

Alae hyalinae, apice, acutae; reticulatione flava; stigmatate flavescente, elongato.

Ala anterior venulis plerisque subtotis fuscis; sectore radii ejusque ramis initio fuscis; pilis fuscis; venulis gradatis 6/8; intermediis 4, prima intra cellulam procubitalem typicam prope ejus apicem, finiente.

Ala posterior pallidior; venulis costalibus primis et gradatis 5/7 fuscis, prima interna ex gradatis flava.

Long. corp. 8 mm.

— *al. ant.* 13,5 —

— — *post.* 12 —

Patrie : Lifu (Mus. de Munich).

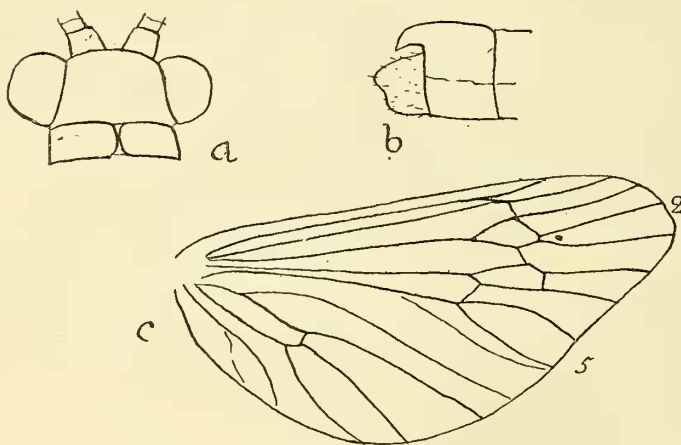
POLYCENTROPIDES (Trichoptères).

3. *Esperona* ⁽¹⁾ *orientalis* sp. nov. (fig. 2).

Similis nilotica Nav.

Caput (fig. 2, a) *fusco-ferrugineum*; *oculis fuscis*; *vertice depresso*; *occipite testaceo-ferrugineo*; *antennis fortibus*, *ala anteriore longioribus*, *ferrugineis*.

Thorax fusco-ferrugineus, *sublaevis*, *nitens*. *Prothorax fortiter transversus* (fig. 2, a), *sulco medio longitudinali lato in duas partes diviso*; *marginibus anteriore et posteriore testaceis*.



Abdomen fuscum, *ultimo segmento* (fig. 2b) *superne in processum triangularem brevem declivem producto*; *valvis lateribus testaceis*, *marginem postico leviter exciso*.

Pedestestacei; *calcaribus cylindro-conicis*, 3, 4, 4 *primo tibia anterioris ante*

Fig. 2. — *Esperona orientalis* Nav. — a, tête et prothorax; b, extrémité de l'abdomen, vude profil; c, aile postérieure.

medium sito; *apice femorum et articularum tarsorum fuscescente*.

Ala membrana fulvo tincta; *reticulatione testaceo-ferruginea*.

Ala anterior obscurior, *pubescentia fulva*, *brevi*; *macula testaceo-pallida ad basim cellularum apicalium*, *his maculis in arcum positis*; *alia simili ad thyridium et aliis ad arcum*; *apice parabolico*; *marginem postico ad arculum concavo*; *angulo axillari in lobum triangularem acutum producto*; *cellula discali brevi*, *lata*, *media longiore et angustiore*, *breviore suo petiolo*.

Ala posterior (fig. 2 c) *ad basim multo latior anteriore*, *brevior pupilla seu puncto ad basim furcae apicalis secunda distincto*, *fusco*; *furca 5 lata*; *cellulis discali et media subæqualibus*, *media longiore*; *subcosta et radio ante venulam radialem confluentibus*. *Pili fusci*.

Long.	corp.	9,4 mm.
—	al. ant.	12,4 —
—	— post.	9. —

(1) Genre décrit dans le Bulletin de la Société d'Histoire Naturelle d'Égypte.

Patrie : Hanoï (Tonkin). Un échantillon envoyé et cédé généreusement pour ma collection par M. Laboissière.

ASCALAPHIDES

Suphalacsa humeralis sp. n. (fig. 3).

Similis inconspicuae Mac Lachl.

Caput facie flava, medio picea, pilis longis griseis, mistis nigris; vertice et occipite piceis, pilis longis fuscis, aliquot griseis; oculis fuscis; antennis duas tertias partes longitudinis alae anterioris attingentibus, fuscis, in tertio basilari pilosis, basi flavis, clava forti, pyriformi, basi testacea.

Thorax fere latitudine capitis, fusco-piceus, superne fusco, brevius, inferne griseo longius pilosus.

Abdomen ala posteriore brevius, piceus, fusco dense pilosus, longius ad basim, segmentis plerisque margine posteriore partim testaceo, tergitis intermediis (fig. 3, a) maculis testaceis tribus, laevibus, dorsali ad medium elliptica, latera- libus ad apicem segmenti subrotundis.

Pedes picei, genibus et tibiis superne testaceis, griseo pilosis; calcaribus subrectis, nigris, duos primos tarsorum articulos aequantibus; tarsorum articulo ultimo ferrugineo.

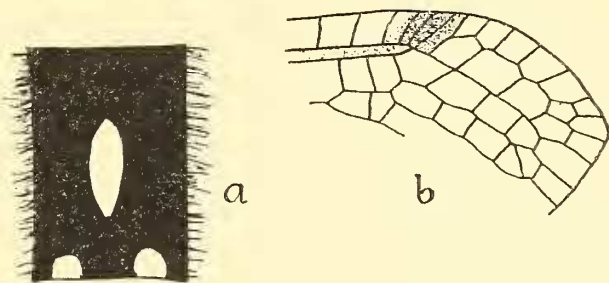


Fig. 3. — *Suphalacsa humeralis* ♀ Nav. — a, 3^e segment abdominal; b, extrémité de l'aile antérieure.

Alae basi flavae, angustae, hyalinae, apice rotundato-acutae; stigmate 4-5 venulis comprehenso, fusco; area subcostali fusco tincta; area apicali tota biareolata vel partim triareolata; sectore radii 5 ramis.

Ala anterior (fig. 3b) area subcostali in duobus tertiis basilaribus hyalina; area radiati 6-7 venulis internis, ad subastam fere crassis; area cubitali 4 venulis internis seu ante ramum obliquum, 2 mediis, seu ramo obliquo insertis; angulo interno obtuso, rotundato, parum prominente.

Long. corp. ♀	25 mm.
— al. ant.	26,5 —
— — post.	23 —
— antenn.	18 —

Patrie : Australie. Condolin, N. S. W., 17 octobre 1900, Froggatt (Mus. de Cambridge).